

Primero ApS

**Korskildeeng 5
2670 Greve**

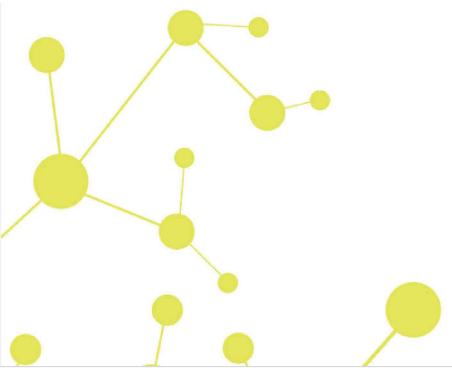
CVR-nr. 10 06 27 56

Årsrapport for 2017

(17. regnskabsår)

Årsrapporten er fremlagt og godkendt på selskabets ordinære generalforsamling den 23. maj 2018

Lars Brix Magnussen
dirigent



Indholdsfortegnelse

	Side
Påtegninger	
Ledelsespåtegning	1
Den uafhængige revisors revisionspåtegning	2
Ledelsesberetning	
Selskabsoplysninger	5
Ledelsesberetning	6
Årsregnskab	
Anvendt regnskabspraksis	7
Resultatopgørelse 1. januar - 31. december	11
Balance 31. december	12
Noter til årsrapporten	14

Ledelsespåtegning

Direktionen har dags dato behandlet og godkendt årsrapporten for regnskabsåret 1. januar - 31. december 2017 for Primero ApS.

Årsrapporten aflægges i overensstemmelse med årsregnskabsloven.

Det er min opfattelse, at årsregnskabet giver et retvisende billede af selskabets aktiver, passiver og finansielle stilling pr. 31. december 2017 og resultatet af selskabets aktiviteter for regnskabsåret 1. januar - 31. december 2017.

Ledelsesberetningen indeholder efter min opfattelse en retvisende redegørelse for de forhold, beretningen omhandler.

Årsrapporten indstilles til generalforsamlingens godkendelse.

Greve, den 30. april 2018

Direktion

Lars Brix Magnussen
direktør

Den uafhængige revisors revisionspåtegning

Til kapitalejerne i Primero ApS

Konklusion

Vi har revideret årsregnskabet for Primero ApS for regnskabsåret 1. januar - 31. december 2017, der omfatter anvendt regnskabspraksis, resultatopgørelse, balance og noter. Årsregnskabet udarbejdes efter årsregnskabsloven.

Det er vor opfattelse, at årsregnskabet giver et retvisende billede af selskabets aktiver, passiver og finansielle stilling pr. 31. december 2017 samt af resultatet af selskabets aktiviteter for regnskabsåret 1. januar - 31. december 2017 i overensstemmelse med årsregnskabsloven.

Grundlag for konklusion

Vi har udført vor revision i overensstemmelse med internationale standarder om revision og de yderligere krav, der er gældende i Danmark. Vort ansvar ifølge disse standarder og krav er nærmere beskrevet i revisionspåtegningens afsnit "Revisors ansvar for revisionen af årsregnskabet". Vi er uafhængige af selskabet i overensstemmelse med internationale etiske regler for revisorer (IESBA's Etiske regler) og de yderligere krav, der er gældende i Danmark, ligesom vi har opfyldt vore øvrige etiske forpligtelser i henhold til disse regler og krav. Det er vor opfattelse, at det opnåede revisionsbevis er tilstrækkeligt og egnet som grundlag for vor konklusion.

Ledelsens ansvar for årsregnskabet

Ledelsen har ansvaret for udarbejdelsen af et årsregnskab, der giver et retvisende billede i overensstemmelse med årsregnskabsloven. Ledelsen har endvidere ansvaret for den interne kontrol, som ledelsen anser for nødvendig for at udarbejde et årsregnskab uden væsentlig fejlinformation, uanset om denne skyldes besvigelser eller fejl.

Ved udarbejdelsen af årsregnskabet er ledelsen ansvarlig for at vurdere selskabets evne til at fortsætte driften, at oplyse om forhold vedrørende fortsat drift, hvor dette er relevant, samt at udarbejde årsregnskabet på grundlag af regnskabsprincippet om fortsat drift, medmindre ledelsen enten har til hensigt at likvidere selskabet, indstille driften eller ikke har andet realistisk alternativ end at gøre dette.

Revisors ansvar for revisionen af årsregnskabet

Vort mål er at opnå høj grad af sikkerhed for, om årsregnskabet som helhed er uden væsentlig fejlinformation, uanset om denne skyldes besvigelser eller fejl, og at afgive en revisionspåtegning med en konklusion. Høj grad af sikkerhed er et højt niveau af sikkerhed, men er ikke en garanti for, at en revision, der udføres i overensstemmelse med internationale standarder om revision og de yderligere krav, der er gældende i Danmark, altid vil afdække væsentlig fejlinformation, når sådan findes. Fejlinformationer kan opstå som følge af besvigelser eller fejl og kan betragtes som væsentlige, hvis det med rimelighed kan forventes, at de enkeltvis eller samlet har indflydelse på de økonomiske beslutninger, som regnskabsbrugerne træffer på grundlag af årsregnskabet.

Som led i en revision, der udføres i overensstemmelse med internationale standarder om revision og de yderligere krav, der er gældende i Danmark, foretager vi faglige vurderinger og opretholder professionel skepsis under revisionen. Herudover:

Den uafhængige revisors revisionspåtegning

- Identificerer og vurderer vi risikoen for væsentlig fejlinformation i årsregnskabet, uanset om denne skyldes besvigelser eller fejl, udformer og udfører revisionshandlinger som reaktion på disse risici samt opnår revisionsbevis, der er tilstrækkeligt og egnet til at danne grundlag for vor konklusion. Risikoen for ikke at opdage væsentlig fejlinformation forårsaget af besvigelser er højere end ved væsentlig fejlinformation forårsaget af fejl, idet besvigelser kan omfatte sammensværgelser, dokumentfalsk, bevidste udeladelser, vildledning eller tilsidesættelse af intern kontrol.
- Opnår vi forståelse af den interne kontrol med relevans for revisionen for at kunne udforme revisionshandlinger, der er passende efter omstændighederne, men ikke for at kunne udtrykke en konklusion om effektiviteten af selskabets interne kontrol.
- Tager vi stilling til, om den regnskabspraksis, som er anvendt af ledelsen, er passende, samt om de regnskabsmæssige skøn og tilknyttede oplysninger, som ledelsen har udarbejdet, er rimelige.
- Konkluderer vi, om ledelsens udarbejdelse af årsregnskabet på grundlag af regnskabsprincippet om fortsat drift er passende, samt om der på grundlag af det opnåede revisionsbevis er væsentlig usikkerhed forbundet med begivenheder eller forhold, der kan skabe betydelig tvivl om selskabets evne til at fortsætte driften. Hvis vi konkluderer, at der er en væsentlig usikkerhed, skal vi i vor revisionspåtegning gøre opmærksom på oplysninger herom i årsregnskabet eller, hvis sådanne oplysninger ikke er tilstrækkelige, modificere vor konklusion. Vor konklusion er baseret på det revisionsbevis, der er opnået frem til datoen for vor revisionspåtegning. Fremtidige begivenheder eller forhold kan dog medføre, at selskabet ikke længere kan fortsætte driften.
- Tager vi stilling til den samlede præsentation, struktur og indhold af årsregnskabet, herunder noteoplysningerne, samt om årsregnskabet afspejler de underliggende transaktioner og begivenheder på en sådan måde, at der gives et retvisende billede heraf.

Vi kommunikerer med den øverste ledelse om blandt andet det planlagte omfang og den tidsmæssige placering af revisionen samt betydelige revisionsmæssige observationer, herunder eventuelle betydelige mangler i intern kontrol, som vi identificerer under revisionen.

Udtalelse om ledelsesberetningen

Ledelsen er ansvarlig for ledelsesberetningen.

Vor konklusion om årsregnskabet omfatter ikke ledelsesberetningen, og vi udtrykker ingen form for konklusion med sikkerhed om ledelsesberetningen.

I tilknytning til vor revision af årsregnskabet er det vort ansvar at læse ledelsesberetningen og i den forbindelse overveje, om ledelsesberetningen er væsentligt inkonsistent med årsregnskabet eller vor viden opnået ved revisionen eller på anden måde synes at indeholde væsentlig fejlinformation.

Vort ansvar er derudover at overveje, om ledelsesberetningen indeholder krævede oplysninger i henhold til årsregnskabsloven.

Den uafhængige revisors revisionspåtegning

Baseret på det udførte arbejde er det vor opfattelse, at ledelsesberetningen er i overensstemmelse med årsregnskabet og er udarbejdet i overensstemmelse med årsregnskabslovens krav. Vi har ikke fundet væsentlig fejlinformation i ledelsesberetningen.

Greve, den 30. april 2018

Global Revision ApS
Registreret revisionsanpartsselskab
CVR-nr. 28 12 17 17

Henrik Johansen
Registeret revisor
MNE-nr. mne17515

Selskabsoplysninger

Selskabet

Primero ApS
Korskildeeng 5
2670 Greve

Telefon: 27844333

CVR-nr.: 10 06 27 56

Regnskabsperiode: 1. januar - 31. december 2017

Hjemsted: Greve

Direktion

Lars Brix Magnussen, direktør

Revision

Global Revision ApS
Registreret revisionsanpartsselskab
Greve Strandvej 9
2670 Greve

Ledelsesberetning

Selskabets væsentligste aktiviteter

Selskabets aktiviteter har i lighed med tidligere år bestået i at drive konsulentvirksomhed indenfor IT-branchen.

Usædvanlige forhold

Selskabets aktiver, passiver og finansielle stilling pr. 31. december 2017 samt resultatet af selskabets aktiviteter for regnskabsåret 2017 er ikke påvirket af usædvanlige forhold.

Udviklingen i aktiviteter og økonomiske forhold

Selskabets resultatopgørelse for 2017 udviser et overskud på kr. 475.311, og selskabets balance pr. 31. december 2017 udviser en egenkapital på kr. 783.562.

Anvendt regnskabspraksis

Årsrapporten for Primero ApS for 2017 er aflagt i overensstemmelse med årsregnskabslovens bestemmelser for virksomheder i regnskabsklasse B med tilvalg fra højere klasser.

Den anvendte regnskabspraksis er uændret i forhold til sidste år.

Årsrapporten for 2017 er aflagt i kr.

Generelt om indregning og måling

I resultatopgørelsen indregnes indtægter i takt med, at de indtjenes. Herudover indregnes værdireguleringer af finansielle aktiver og forpligtelser. I resultatopgørelsen indregnes ligeledes alle omkostninger, herunder afskrivninger og nedskrivninger.

Aktiver indregnes i balancen, når det er sandsynligt, at fremtidige økonomiske fordele vil tilflyde selskabet, og aktivets værdi kan måles pålideligt.

Forpligtelser indregnes i balancen, når det er sandsynligt, at fremtidige økonomiske fordele vil fragå selskabet, og forpligtelsens værdi kan måles pålideligt.

Ved første indregning måles aktiver og forpligtelser til kostpris. Efterfølgende måles aktiver og forpligtelser som beskrevet for hver enkelt regnskabspost nedenfor.

Visse finansielle aktiver og forpligtelser måles til amortiseret kostpris, hvorved der indregnes en konstant effektiv rente over løbetiden. Amortiseret kostpris opgøres som oprindelig kostpris med fradrag af eventuelle afdrag samt tillæg/fradrag af den akkumulerede amortisering af forskellen mellem kostpris og nominelt beløb.

Ved indregning og måling tages hensyn til forudsigelige tab og risici, der fremkommer, inden årsrapporten aflægges, og som be- eller afkræfter forhold, der eksisterede på balancedagen.

Resultatopgørelsen

Bruttofortjeneste

Selskabet anvender bestemmelsen i årsregnskabslovens § 32, hvorefter selskabets omsætning ikke er oplyst.

Bruttofortjeneste er et sammendrag af nettoomsætning, ændring i lagre af færdigvarer og varer under fremstilling samt andre driftsindtægter med fradrag af omkostninger til råvarer og hjælpematerialer og andre eksterne omkostninger.

Nettoomsætning

Indtægter vedrørende tjenesteydelser, der omfatter servicepakker og forlængede garantier vedrørende solgte produkter og entrepriser, indregnes lineært i takt med, at serviceydelserne leveres.

Indtægter ved salg af handelsvarer og færdigvarer indregnes i resultatopgørelsen, hvis risikoovergang, normalt ved levering til køber, har fundet sted, og hvis indtægten kan opgøres pålideligt og forventes modtaget.

Anvendt regnskabspraksis

Omkostninger til råvarer og hjælpematerialer

Omkostninger til råvarer og hjælpematerialer indeholder det forbrug af råvarer og hjælpematerialer, der er anvendt for at opnå årets nettoomsætning.

Andre eksterne omkostninger

Andre eksterne omkostninger omfatter omkostninger til distribution, salg, reklame, administration, lokaler, tab på debitorer, operationelle leasingomkostninger mv.

Personaleomkostninger

Personaleomkostninger omfatter løn og gager, inklusive feriepenge og pensioner samt andre omkostninger til social sikring m.v. til selskabets medarbejdere. I personaleomkostninger er fratrukket modtagne godtgørelser fra offentlige myndigheder.

Af- og nedskrivninger

Af- og nedskrivninger indeholder årets af- og nedskrivninger af materielle anlægsaktiver.

Finansielle indtægter og omkostninger

Finansielle indtægter og omkostninger indregnes i resultatopgørelsen med de beløb, der vedrører regnskabsåret. Finansielle poster omfatter renteindtægter, gæld og transaktioner i fremmed valuta, samt tillæg og godtgørelse under acontoskatteordningen mv.

Skat af årets resultat

Årets skat, som består af årets aktuelle selskabsskat og ændring i udskudt skat, indregnes i resultatopgørelsen med den del, der kan henføres til årets resultat, og direkte i egenkapitalen med den del, der kan henføres til posteringer direkte i egenkapitalen.

Balancen

Materielle anlægsaktiver

Andre anlæg, driftsmateriel og inventar måles til kostpris med fradrag af akkumulerede af- og nedskrivninger.

Afskrivningsgrundlaget er kostpris med fradrag af forventet restværdi efter afsluttet brugstid.

Kostpris omfatter anskaffelsesprisen og omkostninger direkte tilknyttet anskaffelsen indtil det tidspunkt, hvor aktivet er klar til brug. For egne fremstillede aktiver omfatter kostprisen direkte og indirekte omkostninger til materialer, komponenter, underleverandører og løn.

Der foretages lineære afskrivninger baseret på følgende vurdering af aktivernes forventede brugstider og restværdier:

	Brugstid	Restværdi
Andre anlæg, driftsmateriel og inventar	3-5 år	0 %

Aktiver med en kostpris på under kr. 13.200 omkostningsføres i anskaffelsesåret.

Anvendt regnskabspraksis

Fortjeneste eller tab ved salg af materielle anlægsaktiver indregnes i resultatopgørelsen under andre driftsindtægter henholdsvis andre driftsomkostninger.

Andre værdipapirer og kapitalandele, anlægsaktiver

Andre værdipapirer og kapitalandele måles til kostpris.

Tilgodehavender

Tilgodehavender måles til amortiseret kostpris svarende til nominel værdi.

Periodeafgrænsningsposter

Periodeafgrænsningsposter, indregnet under omsætningsaktiver, omfatter afholdte omkostninger vedrørende efterfølgende regnskabsår.

Likvider

Likvider omfatter likvide beholdninger hvorpå der kun er ubetydelig risiko for værdiændringer.

Udbytte

Foreslået udbytte vises som en særskilt post under egenkapitalen. Udbytte indregnes som en forpligtelse på tidspunktet for vedtagelse på generalforsamlingen.

Hensatte forpligtelser

Hensatte forpligtelser omfatter forventede omkostninger til garantiforpligtelser, tab på igangværende arbejder, omstruktureringer mv. Hensatte forpligtelser indregnes, når selskabet som følge af en tidligere begivenhed har en retlig eller faktisk forpligtelse, og det er sandsynligt, at indfrielse af forpligtelsen vil medføre et forbrug af selskabets økonomiske ressourcer.

Selskabsskat og udskudt skat

Aktuelle skatteforpligtelser og tilgodehavende aktuel skat indregnes i balancen som beregnet skat af årets skattepligtige indkomst, reguleret for skat af tidligere års skattepligtige indkomster samt for betalte acontoskatter.

Udskudt skat måles efter den balanceorienterede gælds metode af midlertidige forskelle mellem regnskabsmæssig og skattemæssig værdi af aktiver og forpligtelser opgjort på grundlag af den planlagte anvendelse af aktivet henholdsvis afvikling af forpligtelsen.

Gældsforpligtelser

Finansielle forpligtelser indregnes ved lånoptagelse til det modtagne provenu efter fradrag af afholdte transaktionsomkostninger. I efterfølgende perioder måles de finansielle forpligtelser til amortiseret kostpris svarende til den kapitaliserede værdi ved anvendelse af den effektive rente, så forskellen mellem provenuet og den nominelle værdi indregnes i resultatopgørelsen over låneperioden.

Øvrige gældsforpligtelser, som omfatter gæld til leverandører, tilknyttede virksomheder samt anden gæld, måles til amortiseret kostpris, hvilket sædvanligvis svarer til nominel værdi.

Anvendt regnskabspraksis

Periodeafgrænsningsposter

Periodeafgrænsningsposter omfatter modtagne betalinger vedrørende indtægter i de efterfølgende år.

Omregning af fremmed valuta

Transaktioner i fremmed valuta omregnes ved første indregning til transaktionsdagens kurs. Valutakursdifferencer, der opstår mellem transaktionsdagens kurs og kursen på betalingsdagen, indregnes i resultatopgørelsen som en finansiel post. Hvis valutapositioner anses for sikring af fremtidige pengestrømme, indregnes værdireguleringerne direkte på egenkapitalen.

Resultatopgørelse 1. januar - 31. december

	<u>Note</u>	<u>2017</u> kr.	<u>2016</u> kr.
Bruttofortjeneste		3.421.005	3.189.373
Personaleomkostninger	1	<u>-2.753.159</u>	<u>-2.814.032</u>
Resultat før af- og nedskrivninger		667.846	375.341
Af- og nedskrivninger af materielle anlægsaktiver		-35.162	-78.499
Resultat før finansielle poster		632.684	296.842
Finansielle indtægter	2	500	2.255
Finansielle omkostninger		<u>-6.597</u>	<u>-5.617</u>
Resultat før skat		626.587	293.480
Skat af årets resultat	3	<u>-151.276</u>	<u>-72.741</u>
Årets resultat		<u>475.311</u>	<u>220.739</u>
 Resultatdisponering			
Foreslået udbytte		211.600	180.000
Overført resultat		<u>263.711</u>	<u>40.739</u>
		<u>475.311</u>	<u>220.739</u>

Balance 31. december

	<u>Note</u>	<u>2017</u> kr.	<u>2016</u> kr.
Aktiver			
Andre anlæg, driftsmateriel og inventar		173.868	135.034
Materielle anlægsaktiver	4	<u>173.868</u>	<u>135.034</u>
Andre værdipapirer og kapitalandele	5	120.295	120.295
Finansielle anlægsaktiver		<u>120.295</u>	<u>120.295</u>
Anlægsaktiver i alt		<u>294.163</u>	<u>255.329</u>
Tilgodehavender fra salg og tjenesteydelser		666.531	252.247
Andre tilgodehavender		51.267	105.841
Udskudt skatteaktiv		0	794
Periodeafgrænsningsposter		181.591	78.338
Tilgodehavender		<u>899.389</u>	<u>437.220</u>
Likvide beholdninger		<u>844.537</u>	<u>606.252</u>
Omsætningsaktiver i alt		<u>1.743.926</u>	<u>1.043.472</u>
Aktiver i alt		<u>2.038.089</u>	<u>1.298.801</u>

Balance 31. december

	<u>Note</u>	<u>2017</u> kr.	<u>2016</u> kr.
Passiver			
Virksomhedskapital		125.000	125.000
Overført resultat		446.962	183.251
Foreslået udbytte for regnskabsåret		211.600	180.000
Egenkapital	6	<u>783.562</u>	<u>488.251</u>
Hensættelse til udskudt skat		4.167	0
Hensatte forpligtelser i alt		<u>4.167</u>	<u>0</u>
Modtagne forudbetalinger fra kunder		90.736	111.500
Leverandører af varer og tjenesteydelser		439.665	188.937
Selskabsskat		124.188	3.977
Anden gæld		543.287	506.136
Periodeafgrænsningsposter		52.484	0
Kortfristede gældsforpligtelser		<u>1.250.360</u>	<u>810.550</u>
Gældsforpligtelser i alt		<u>1.250.360</u>	<u>810.550</u>
Passiver i alt		<u>2.038.089</u>	<u>1.298.801</u>
Eventualposter m.v.	7		
Pantsætninger og sikkerhedsstillelser	8		

Noter

	<u>2017</u>	<u>2016</u>
	kr.	kr.
1 Personaleomkostninger		
Lønninger	2.325.846	2.283.346
Pensioner	211.038	253.934
Andre omkostninger til social sikring	34.817	52.385
Andre personaleomkostninger	<u>181.458</u>	<u>224.367</u>
	<u>2.753.159</u>	<u>2.814.032</u>
Gennemsnitligt antal beskæftigede medarbejdere	<u>5</u>	<u>6</u>
2 Finansielle indtægter		
Andre finansielle indtægter	500	2.182
Kursreguleringer	<u>0</u>	<u>73</u>
	<u>500</u>	<u>2.255</u>
3 Skat af årets resultat		
Årets aktuelle skat	146.454	35.838
Årets udskudte skat	4.961	0
Regulering af skat vedrørende tidligere år	-139	0
Regulering af udskudt skat tidligere år	<u>0</u>	<u>36.903</u>
	<u>151.276</u>	<u>72.741</u>

Noter

4 Materielle anlægsaktiver

	Andre anlæg, driftsmateriel og inventar
Kostpris 1. januar 2017	493.574
Tilgang i årets løb	199.995
Afgang i årets løb	-360.000
Kostpris 31. december 2017	<u>333.569</u>
Af- og nedskrivninger 1. januar 2017	358.540
Årets afskrivninger	35.161
Tilbageførte ned- og afskrivninger på afhændede aktiver	-234.000
Af- og nedskrivninger 31. december 2017	<u>159.701</u>
Regnskabsmæssig værdi 31. december 2017	<u><u>173.868</u></u>

5 Finansielle anlægsaktiver

	Andre værdipapi- rer og kapitalan- dele
Kostpris 1. januar 2017	<u>120.295</u>
Kostpris 31. december 2017	<u>120.295</u>
Regnskabsmæssig værdi 31. december 2017	<u><u>120.295</u></u>

Noter

6 Egenkapital

	Virksomheds- kapital	Overført resultat	Foreslået udbyt- te for regnskabs- året	I alt
Egenkapital 1. januar 2017	125.000	183.251	180.000	488.251
Betalt ordinært udbytte	0	0	-180.000	-180.000
Årets resultat	0	263.711	211.600	475.311
Egenkapital 31. december 2017	125.000	446.962	211.600	783.562

Selskabskapitalen består af 125 anparter à nominelt kr. 1.000. Ingen anparter er tillagt særlige rettigheder. Der har ikke været ændringer i selskabskapitalen i de seneste 5 år.

7 Eventualposter m.v.

Selskabet har indgået operationel leasingaftale med en restforpligtelse på tkr. 218, og huslejekontrakt med en forpligtelse på tkr. 51.

8 Pantsætninger og sikkerhedsstillelser

Selskabet har ingen pantsætninger eller sikkerhedsstillelser.

Penneo

Underskrifterne i dette dokument er juridisk bindende. Dokumentet er underskrevet via Penneo™ sikker digital underskrift. Underskrivernes identiteter er blevet registeret, og informationerne er listet herunder.

“Med min underskrift bekræfter jeg indholdet og alle datoer i dette dokument.”

Lars Brix Magnussen

Direktør

Serienummer: CVR:10062756-RID:33321994

IP: 81.7.148.34

2018-05-23 18:13:55Z

NEM ID 

Henrik Johansen

Registreret revisor

Serienummer: PID:9208-2002-2-982707263722

IP: 77.241.129.200

2018-05-23 18:27:19Z

NEM ID 

Lars Brix Magnussen

Dirigent

Serienummer: CVR:10062756-RID:33321994

IP: 81.7.148.34

2018-05-28 07:14:44Z

NEM ID 

Penneo dokumentnøgle: 4XQAO-DPEYW-474MH-FAQ6E-0UZZLY-70IZM

Dette dokument er underskrevet digitalt via **Penneo.com**. Signeringsbeviserne i dokumentet er sikret og valideret ved anvendelse af den matematiske hashværdi af det originale dokument. Dokumentet er låst for ændringer og tidsstemplet med et certifikat fra en betroet tredjepart. Alle kryptografiske signeringsbeviser er indlejret i denne PDF, i tilfælde af de skal anvendes til validering i fremtiden.

Sådan kan du sikre, at dokumentet er originalt

Dette dokument er beskyttet med et Adobe CDS certifikat. Når du åbner dokumentet

i Adobe Reader, kan du se, at dokumentet er certificeret af **Penneo e-signature service** <penneo@penneo.com>. Dette er din garanti for, at indholdet af dokumentet er uændret.

Du har mulighed for at efterprøve de kryptografiske signeringsbeviser indlejret i dokumentet ved at anvende Penneos validator på følgende websted: <https://penneo.com/validate>